

新2年生～新6年生保護者の皆様へ 2024年度 新年度開始にあたって

北海道教育大学附属釧路義務教育学校

前回配信の内容から、⑥に修正、追加で「4月19日(金)献立の変更について」の情報を載せています。ご確認ください。

すでにお知らせしている内容のものもあります。年度の始まりとして以下ご確認ください内容です。ご確認くださいませようお願いいたします。

① IDカード(入校証・こども見守りカード)活用をお願い

② 義務教育学校の特色を生かした今年度の指導体制について

③ 日課表・各学年の1週間の時間割について

④ 学校におけるLGBTへの配慮に関する取組について

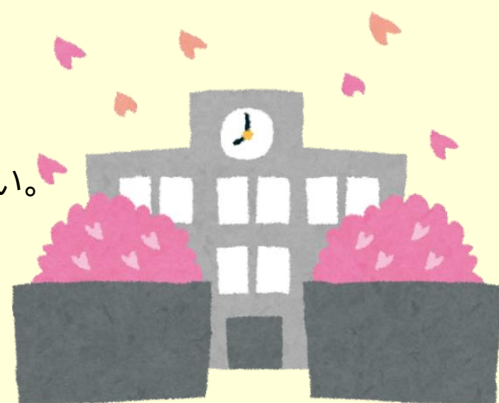
⑤ 駐車場の利用方法について

⑥ バス通学に関わって

⑦ 毎朝の健康観察及び下校方法調査について

●個人面談について

*不安なこと、不明な点等あれば、いつでも御連絡ください。



①IDカード(入校証・こども見守りカード)活用のお願い

- 1 趣 旨 IDカードは「敷地内・校舎内への不審者の侵入を防ぐ」「犯罪抑止」の方策として保護者の皆様に使用していただきます。つきましては、以下の事項についての御協力をお願いいたします。
- 2 活用方法
 - ・来校時に校舎内に入る際は、IDカードを必ず首にかけてください。
 - ・送迎などの際、バックミラーに吊るしたり、ダッシュボードに置いたりすることで、本校の保護者であることがわかるようにしてください(駐車場で、警備員等が保護者であることを確認できるようにしてください)
 - ・修了、転出するまで使用しますので紛失しないよう御注意ください(修了・転出の際に学校に返却)。

②義務教育学校の特色を生かした指導体制について

本校は、義務教育学校の特色を生かし教科担任制を実施しております。下記は現時点での予定です。また、授業研究を使命とする本校の特色から、この他にも、適宜学級担任以外が指導に当たる場合や、体制の変更があり得ますことを御承知おきください。

学 年	指 導 体 制
第1学年	<ul style="list-style-type: none"> ○外国語活動:専科(その教科を専門とする)教諭が指導します。ALT(外国語指導助手)が指導に加わります。 ○体育:専科 後期課程体育科教諭が指導します。 ○低ブロック内、および学年内で授業を交換し、専科(その教科を専門とする)教諭が指導することがあります。
第2学年	<ul style="list-style-type: none"> ○外国語活動:専科(その教科を専門とする)教諭が指導します。ALT(外国語指導助手)が指導に加わります。 ○体育:専科 後期課程体育科教諭が指導します。 ○低ブロック内、および学年内で授業を交換し、専科(その教科を専門とする)教諭が指導することがあります。
第3学年	<ul style="list-style-type: none"> ○音楽:専科(その教科を専門とする)教諭が指導します。 ○理科:専科(その教科を専門とする)教諭および担任が指導します。 ○算数:専科(その教科を専門とする)教諭および担任が指導します。 ○外国語活動:専科(その教科を専門とする)教諭が指導します。ALT(外国語指導助手)が指導に加わります。 ○3年1組図工:専科(その教科を専門とする)教諭が指導します。 ○中ブロック内、および学年内で授業を交換し、専科(その教科を専門とする)教諭が指導することがあります。
第4学年	<ul style="list-style-type: none"> ○理科:専科(その教科を専門とする)教諭および担任が指導します。 ○算数:専科(その教科を専門とする)教諭および担任が指導します。 ○総合:専科(その教科を専門とする)教諭および担任が指導します。 ○音楽:専科(その教科を専門とする)教諭が指導します。 ○外国語活動:専科(その教科を専門とする)教諭が指導します。ALT(外国語指導助手)が指導に加わります。 ○4年生社会:専科(その教科を専門とする)教諭が指導します。 ○中ブロック内、および学年内で授業を交換し、専科(その教科を専門とする)教諭が指導することがあります。
第5学年	<ul style="list-style-type: none"> ○理科:専科(その教科を専門とする)教諭および担任が指導します。 ○算数:専科(その教科を専門とする)教諭および担任が指導します。 ○音楽:専科(その教科を専門とする)教諭が指導します。 ○体育:専科(その教科を専門とする)教諭が指導します。 ○社会:専科(その教科を専門とする)教諭が指導します。 ○家庭科:専科(その教科を専門とする)教諭が指導します。 ○書写:専科(その教科を専門とする)教諭が指導します。 ○外国語:後期課程英語担当教諭と連携し、専科(その教科を専門とする)教諭が指導します。 *両学級ALTも指導に加わります。 ○5年2組図工:専科(その教科を専門とする)教諭が指導します。 ○高ブロック内、および学年内で授業を交換し、専科(その教科を専門とする)教諭が指導することがあります。
第6学年	<ul style="list-style-type: none"> ○音楽:専科(その教科を専門とする)教諭および担任が指導します。 ○体育:専科(その教科を専門とする)教諭および担任が指導します。 ○理科:専科(その教科を専門とする)教諭が指導します。 ○6年2組算数:専科(その教科を専門とする)教諭が指導します。 ○社会:専科(その教科を専門とする)教諭が指導します。 ○書写:専科(その教科を専門とする)教諭が指導します。 ○外国語:専科(その教科を専門とする)教諭が指導します。*両学級ALTも指導に加わります。 ○家庭科:専科(その教科を専門とする)教諭が指導します。 ○高ブロック内、および学年内で授業を交換し、専科(その教科を専門とする)教諭が指導することがあります。

③日課表・各学年の1週間の時間割について

■本校に通う児童の実態（通学範囲が市内のほぼ全域にわたること、約7割の児童が路線バスを利用し通学していること、遠方から通学している児童がいることなど）を考慮し、児童が安全に登下校でき、かつ、安定した授業時間数が確保できるように設定しています（各学年とも、定められた標準の総授業時数を上回る予定です）。

■第3学年以上で特別活動の時間を可能な限り固定することや、6時間授業B時程の午後を一連の活動に用いるなどの工夫にも努め、児童が安定した生活リズムで学校生活を送れるようにしています。

北海道教育大学附属釧路義務教育学校前期課程 日課表

		午 前					
		A日課		B日課			
学級朝会		8:35~8:45		8:35~8:40			
I 校時	1時間目	8:45~9:30		8:40~9:25			
	2時間目	9:35~10:20		9:30~10:15			
中休み		10:20~10:50		10:15~10:35			
II 校時	3時間目	10:50~11:35		10:35~11:20			
	4時間目	11:40~12:25		11:25~12:10			
給食		12:25~13:05		12:10~12:50			
清掃		13:05~13:25					
		午 後					
		5A	6A	4B	5B	6B	北国B
III 校時	5時間目	13:25~14:10			12:50~13:35		学級終会
	6時間目		14:15~15:00		清掃・学活		12:50~13:10
学級終会		14:10~14:30	15:00~15:10	12:55~13:05	14:20~14:30	14:20~14:30	北国タイム 13:15~15:05
下校時刻		14:30	15:10	13:05	14:30		15:10
時差・お迎え		時差	時差	1~3学年お迎え 13:15	時差		時差
下校時刻		14:45	15:30	4~6学年お迎え 13:35	14:45		15:30
下校バス時刻		17:15:30 18:14:40 53:15:00	17:15:30 18:15:20 53:15:45	1~3学年 17:13:30 18:13:15 53:13:30 4~6学年 17:13:30 18:14:00 53:13:30	17:15:30 18:14:40 53:15:00		17:15:30 18:15:20 53:15:45

* 「下校時刻」は、「さようなら」の時刻です。
 * 4時間授業時、18番バスについては低学年・高学年で分かれます。「お迎え下校時刻」も分けていますので、学年便りで周知してください。「お迎え下校時刻」までの時間は、給食の片付けや簡単な清掃、その他活動に使っても構いません。
 * A日課・B日課は、全学年同様の動きとします。
 ◆月・火・木⇒高6A+低5A ◆水・金⇒高6B+低5B ◆部会日⇒高5B+低4B ◆午前授業⇒全4B
 <下記は変則的な時程>
 ◆北国タイム⇒高6B（ただし15:10下校）低4B ◆児童委員会⇒高5B（ただし15:10下校）低5B

④学校におけるLGBTへの配慮に関する取組について

○出席番号:男女混合

○色分け:男女別廃止

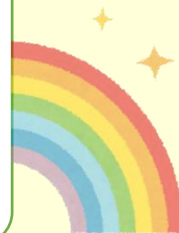
・意図をもって色分けすることはありますが、「男子だから青」といった色分けはしません。

○個別相談対応

・児童・保護者からの相談に対し、対応を検討する校内組織を設置しています。

○呼称

・儀式的行事・授業中において、全て「さん」で統一しています。



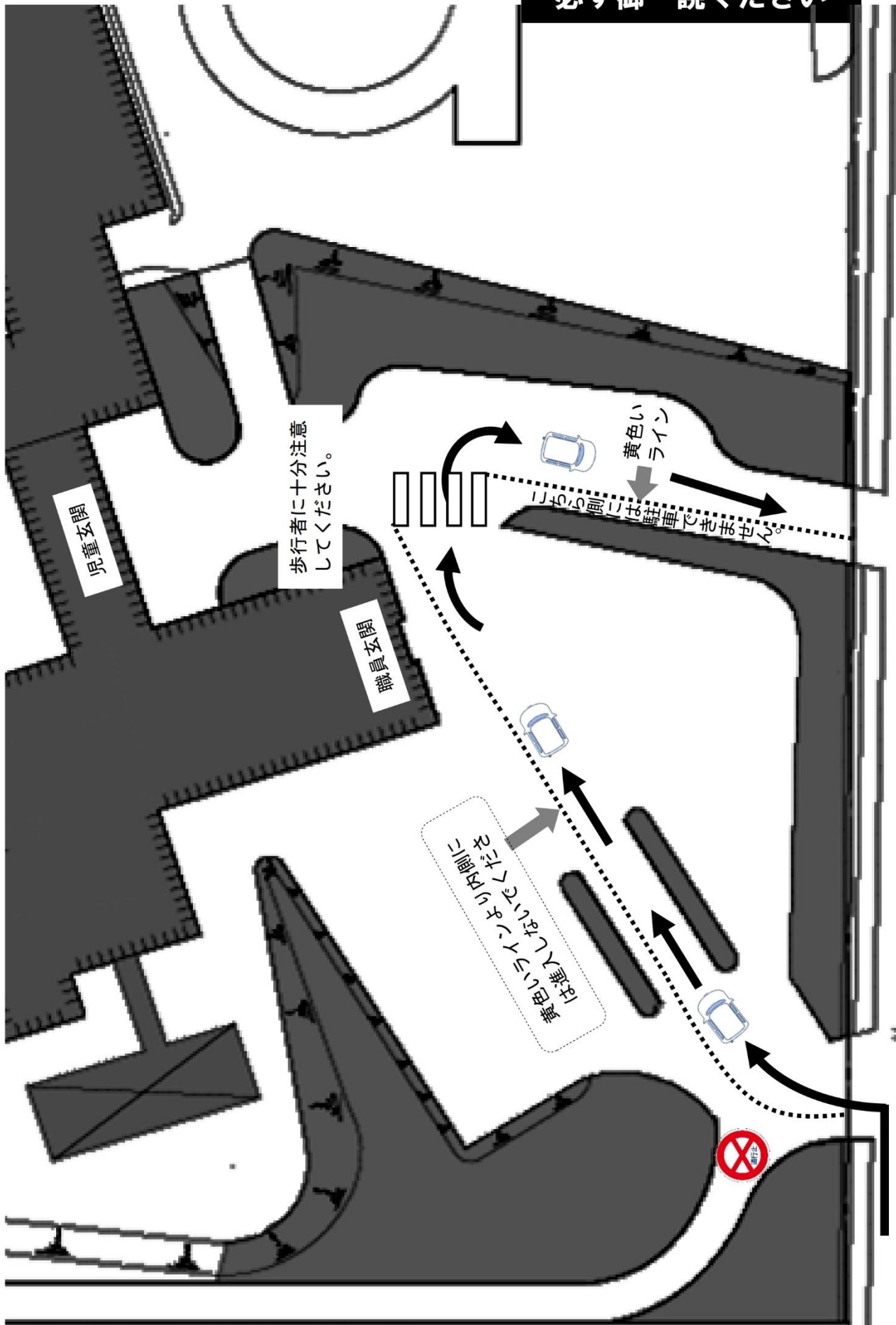
LGBTへの配慮に関する取組は、人権教育の一環として「性」に悩む児童生徒の学校生活を支援するだけにとどまらず、当事者を取り巻く周囲の意識の変化をもたらし、ひいては全ての児童生徒に広く現代社会に存在する多様な価値観を認め受け入れる態度を養うことにつながると考えています。御理解のほど、よろしくお願い申し上げます。

⑤駐車場の利用方法について ～児童の安全確保のためのお願い～

- 1 お子様の送迎の際は、次頁に掲載してある経路に従って御利用ください。
- 2 駐車場内の「黄色いラインの内側」は、歩行者専用の通路となっていますので、ライン内側への進入やライン付近での駐停車は御遠慮ください。
- 3 「前期課程(小)と後期課程(中)をつなぐ校地内の道路」は、徒歩児童の登下校経路となっていますので、**特別な場合(参観日など学校行事で来校するとき)を除き、自動車での通行はできません。**(後期課程校舎への通り抜けはご遠慮ください。児童の安全のためです。)ご理解ください。)
- 4 下校時間帯はグラウンド側駐車スペースを御利用いただいても構いませんが、児童の下校経路となっていますので安全確認を十分に行ってください。
- 5 バックでの発進や急旋回は絶対にしないでください。
- 6 校地内では、児童の通行や他の自動車の動きなどに細心の注意を払い、最徐行での運転をお願いいたします。
- 7 校門から公道に出る際は、一時停止し、児童の通行や進入してくる自動車に十分御注意ください。また、公道から校内に進入する際も、児童の通行や他の自動車の動きに十分御注意ください。
- 8 本校の教職員、警備員の誘導に必ず従ってください(児童の安全を第一に考えて誘導します)。
- 9 路上や後期課程(中学校)駐車場で駐停車は行わず、必ず前期課程の駐車場を御利用ください。
- 10 IDカードをバックミラーに吊り下げたり、ダッシュボード上に置いたりし、本校の保護者であることがわかるようにしてください。
- 11 **時差下校(各学年時間割に記載)に御協力**ください。
 - ※ 天候状況や学校事情等により、上記と違う指示を出す場合があります。また、**駐車場を利用できない日もありますので、その際はあらかじめお伝えします。**
 - ※ 学校行事など特別な場合の利用方法については、その都度お知らせいたします。
 - ※ 万が一、校地内にて接触事故等が発生してしまった場合は、当事者同士の自己責任において対応をお願いいたします。



必ず御一読ください



徒歩児童の通学路のため特別な場合を除き「進入禁止」です。

⑥バス通学に関わって 修正があります。ご注意ください。

<登校バス>

○12番→17番バスについては、混雑緩和のため、本校とくしろバスで次のように申し合わせをしています。

**「くしろバス本社」～「市立病院」のバス停から乗車する児童 → 12番バスを利用
令和6年度12番バスの運行路線が廃止されております。*下記の資料をご確認ください。**

令和6年4月1日(月)より

運行路線を廃止いたします

【3】武佐線(系統3)	愛国～釧路駅前～第2若草団地
【6】明輝高校線	釧路駅前～愛国～明輝高校
【7】学園線	雁来～新開2丁目～市立病院
【12】文苑公住線(系統3)	くしろバス本社～釧路駅前～白樺入口
【60】愛国線(系統1)	くしろバス本社～十字街～白樺入口
【60】愛国線(系統2)	美原4丁目～新開2丁目～白樺入口

※廃止後、代替となる路線については、弊社までお問合せください。 ※大変、ご不便とご迷惑をお掛けしますこと、申し訳ございませんが、ご理解の程、よろしくお願いたします。

【60】愛国線(系統1)と【60】愛国線(系統2)を再編し、下記のとおり、路線を新設します。

新設路線 【15】附属スクール線 くしろバス本社～美原4丁目～新開2丁目～白樺入口

※詳しい運行時刻、経路などについては、お問合せ下さい。

お問合せ くしろバス(株) ☎0154-36-8181

「鶴ヶ岱2丁目」以降のバス停から乗車する児童 → 17番バスを利用

○18番遅バス【8:00 駅発】について

→乗り換えをする児童のうち、「18番駅スクール」の発車時刻【7:45 駅発】に間に合わない児童のみ乗車する。

<下校バス>

○釧路駅前で降車する児童は、18番に乗車する。

→特別な事情がある場合は、17番、53番で釧路駅まで行くこともできますが、事前に担任へお知らせください。



⑦毎朝の健康観察及び下校方法調査について

本校では、児童が登校してから下校するまでの間に緊急を要する案件が生じた場合、保護者の皆様と連絡を取りつつ迅速な対応が行えるよう一人一人の健康状態及び下校方法の把握に努めて参りたいと考えております。

つきましては、お手数をお掛けいたしますが、本調査の趣旨を御理解の上、以下の要領に従ってお子様の健康状態及び下校方法についてお知らせいただきますようお願いいたします。

1 記入方法について

○Googleフォームの質問事項に沿って、児童の健康状態及び下校方法についての回答をお願いします。**毎朝7時45分まで**に記入をお願いします。

2 留意点

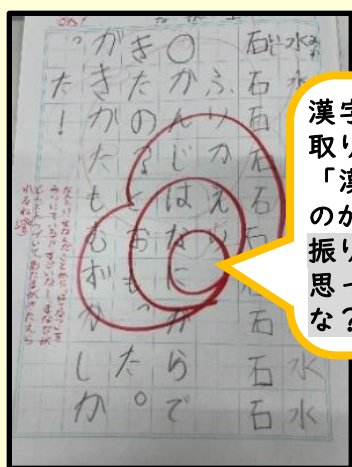
○居残りや兄弟と共に高学年の時間帯のバスに乗るなど、下校方法が変則的な場合は、Googleフォーム内の「備考」欄に記入をお願いします。



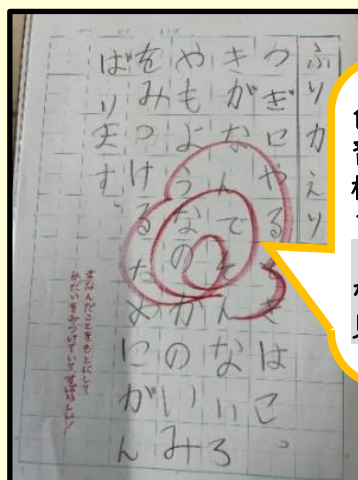
◆家庭学習の取組について

今年度も、学校の授業や、身のまわりの『人・もの・こと』の中から『やってみたい!』『はてな?』『どうして?』を見付け、進んで学習に取り組むことができるように関わっていきます。

さらに、本年度の家庭学習では、「やってみてどう思ったか」「何が分かったのか」「～すると…ができたのか」などの振り返りを共有することで、「自分の好き」や「分かったこと」、「身に付いた力」が明確になり、課題を更新したり、学習した知識・技能を活用して学習内容の定着を図りながら問題を解決したりするなど、探究する力の育成を目指して取り組んでいきます。具体的な取組方については、5月参観日の学年・学級懇談会で御説明します。それまでは、前年度春休みまでの取組方を継続して行いますので、御承知おきください。



漢字を書く家庭学習に取り組んだ後、「漢字は何からできたのかな?」と思ったと、振り返って、思ったことから「はてな?」を見付ける姿!



色々な国旗を書く家庭学習に取り組んだ後、色や模様が異なることに気付き、振り返りを通して、「なんでそんな色や模様なの?」と「はてな?」を見付ける姿

追加しています◆4月19日(金)の献立の変更とお詫びについて

4月19日(金)の献立で提供する予定でした「なし」が、卸業者さんの方で在庫がなく献立を提供するための必要数を確保することも難しいということでしたので、急遽「バナナ」に変更させていただくこととなりました。

したがって、保護者の皆様にはご不便をおかけしてしまいますが、今後はこのようなことがおきないように細心の注意を払ってまいりますのでご理解とご協力の程、よろしくお願いいたします。