

北海道教育大学大学院教育学研究科（釧路校）（以下、「本大学院」という。）では、本大学院生以外の者で、本大学院が開設する一又は複数の授業科目の履修を志願する者について、授業に支障のない限り、選考のうえ、学期ごとに科目等履修生として入学を許可しています。
については、履修の願い出に当たって必要な事項を下記のとおりお知らせします。

1. 入学資格

当該授業科目を履修するに十分な学力があると本学が認めた者。

2. 履修期間

1年以内とする。ただし、履修を継続する必要があるときは、許可を受けて1年以内に限りこれを延長することができます。

3. 履修科目等

- (1) 年間を通算して4科目8単位までとします。
（本大学院以外のキャンパス（札幌・岩見沢校、旭川校及び函館校）において履修する場合も、その履修科目と併せた科目数・単位とします。）
- (2) 出願後に履修科目の追加や変更はできません。
- (3) 免許状取得を目的とする履修については、取得しようとする免許に係る「学力に関する証明書」を、卒業・修了した機関（大学等）で発行してもらい、それに基づき取得しようとする免許状に必要な法定教科と単位数を免許状授与機関等（北海道教育委員会等）で十分確認の上、本大学院へ申請願います。
- (4) 履修が可能な授業科目を教育支援グループで確認した上で、出願してください。
なお、受講者数等の関係で受け入れできない場合があります。

4. 出願手続

次のとおり出願書類等を出願受付期間に郵送してください。

なお、必ず「書留」とし、出願受付期間内に届くように送付してください。

(1) 提出する書類

- ① 入学願書（本学所定のもの）
※願書の提出にあたっては、履修希望科目の担当教員に各自で連絡をとり、履修許可の署名を受けた後、教育支援グループに提出してください。
願書提出時に、担当教員の署名がない場合は、当該科目の出願ができません。
なお、担当教員が非常勤講師や長期不在の場合は、教育支援グループの指示に従ってください。
- ② 履歴書
- ③ 最終出身学校の卒業証明書（本学学部釧路校出身者は不要）
- ④ 最終出身学校の成績証明書（本学学部釧路校出身者は不要）
- ⑤ 現に勤務している者は、所属長の修学許可書
- ⑥ 郵便振替払込受付証明書（お客さま用）
※検定料（9,800円）払込時のものを、入学願書の裏に貼付して提出してください。
- ⑦ 証明写真1枚
出願前3か月以内に撮影した縦4cm×横3cm、上半身（肩から上）、正面向き、脱帽のもの
- ⑧ その他本学が必要と認める書類

継続して履修を願い出する場合の提出書類

前期の科目等履修生が後期に履修科目を願い出する場合又は引き続き翌年度に履修を願い出場合は、『①願書、②履歴書、⑤所属長の修学許可書』を提出してください。

なお、継続して履修を願い出の場合は、検定料及び入学金は不要です。

(2) 出願受付場所

北海道教育大学釧路校教育支援グループ

〒085-8580 釧路市城山1丁目15番55号 TEL (0154) 44-3238)

- (3) 出願受付期間
令和3年6月21日(月)～7月5日(月) (必着)

5. 合否の通知及び入学手続について

- (1) 検定合格通知及び入学手続関係書類(誓約書, 入学料・授業料納入方法のお知らせ)については, 令和3年7月下旬までに文書を発送し, お知らせする予定です。
- (2) 検定合格通知を受けた者は, 下記に記載する納入期限までに入学料を納入の上, 8月末日までに誓約書(本学所定のもの)を提出してください。

6. 検定料, 入学料及び授業料について

各種納入金の払い込みの際は, 所定の『払込取扱票』をお渡ししますので, お近くの郵便局で納入してください。

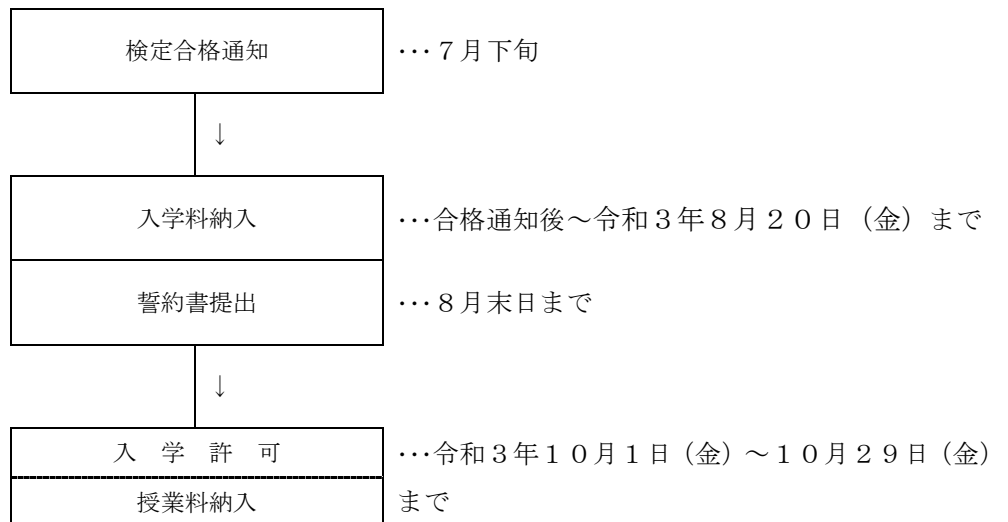
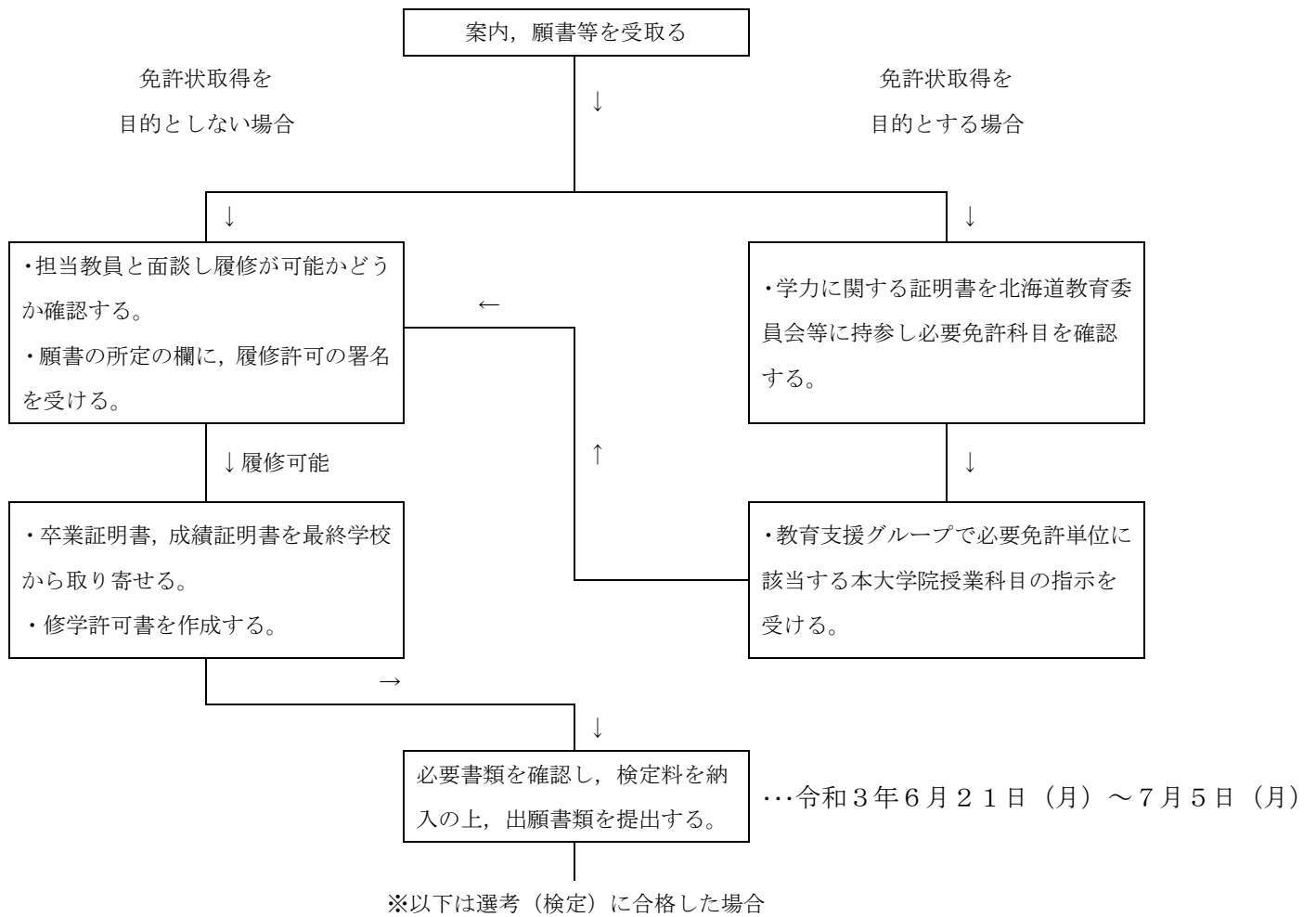
種類	納入金額(予定額)	納入時期・期限
検定料	9,800円	願書提出時 ※ 検定料払込後, 郵便振替払込受付証明書(お客さま用)を入学願書の裏に貼付して提出してください。 ※ <u>継続して履修を願い出る場合は, 検定料及び入学料は不要です。</u>
入学料	28,200円	合格通知後～令和3年8月20日(金)まで
授業料	1単位につき14,800円 例) 2単位の場合 →29,600円	令和3年10月1日(金)～10月29日(金)まで

- (1) 継続して履修を願い出る場合は, 検定料及び入学料は不要です。
- (2) 上記の納入金額は予定額であり, 納入金の改定が行われた場合には, 改定時から新たな納入金額が適用されます。
- (3) 納入した検定料, 入学料及び授業料は返還できません。
- (4) 本大学院以外のキャンパスにも同時に出願する場合, 検定料及び入学料はいずれかのキャンパスで納入してください。なお, 本大学院以外のキャンパスで納入した場合は, 願書の「検定料・入学料納入校」欄に納入校を記入ください。
- (5) 実験, 実習等に要する費用は, 科目等履修生の負担とすることがあります。

7. その他

- (1) 履修科目の単位授与は, 一般学生に準じます。
- (2) 本校の科目等履修生として修得した単位の証明書等は, 履修期間の終了後に発行しますので, 必要な方は履修後, 「証明書交付願」により教育支援グループにお申し出ください。
- (3) 次期令和4年度前期の出願受付は, 令和4年1月頃を予定しています。
- (4) 他の大学・大学院等に在学する方については, 事前に教育支援グループに相談してください。

令和3年度年度 後期 大学院科目等履修生 申請フローチャート



大学院科目等履修生入学願書（新規・継続）

年度（前期・後期）

私は貴学大学院教育学研究科科目等履修生として入学を志願いたしますので、許可くださるようお願いいたします。

北海道教育大学長 殿

年 月 日

ふりがな
氏 名

（自署）

年 月 日生 男・女

住 所 〒
電 話 () - -

履修目的 (具体的に)						
勤務先				勤務先電話	- -	
最終 学校名	大学 (学部 年 月	専攻・学科 卒業・卒業見込み)		検定料・入学料 納入校	
※所有免許状	※取得予定 免許状				※免許状申請 適用条項	別表 ()
授 業 科 目 名	開設 時期	単位	曜日	校時	担 当 教 員 署 名	単 位 認 定 要・不要
					(自署)	要・不要
					(自署)	要・不要
					(自署)	要・不要
					(自署)	要・不要

備 考 ◎※欄は教育職員免許状の取得を目的として履修する場合に記入すること。
◎複数キャンパスに出願する場合は、いずれかのキャンパスで検定料・入学料を納付すること。
他キャンパスに納入する場合は、検定料・入学料納入校欄に納入校名を記入すること。
◎出願時添付書類
履歴書、現職者は所属長の許可書、その他

確 認 印	教育支援グループ

履 歴 書

写真貼付欄
 正面脱帽
 3か月以内
 4cm×3cm

ふりがな				印
氏 名				
生 年 月 日	年 月	日生	性別	男 女
	(満	歳)		

本 籍 地				
現 住 所	〒			
		TEL ()	—	
勤 務 先		TEL ()	—	

学 歴	年 月	高等学校卒業
	年 月	大学卒業
	年 月	
	年 月	

職 歴	年 月～ 月	

資 格	年 月	
	年 月	
	年 月	

科目等履修生修学許可書

北海道教育大学長 殿

署名 _____

上記の者は 年度 期北海道教育大学科目等履修生として
修学することを許可いたします。

年 月 日

所属機関名 _____

所属長署名 _____